

Signé : Pélican

La *Chouette au poinçon d'Anvers* compte parmi les œuvres les plus célèbres du Musée de l'Orfèverie Sterckshof à Anvers. Ce hanap en noix de coco et argent, datant de 1548-1549, est d'une telle importance pour le musée qu'il en est devenu sa mascotte. « Je préfère le terme d'*icône* », plaisante Wim Nys, assistant scientifique du musée. « Quoi qu'il en soit, nos visiteurs passent en moyenne plus de temps devant cet objet. »

Nous sommes au milieu du XVI^e siècle. Il y a cinquante ans, des navigateurs épris d'aventure tels que Christophe Colomb et Vasco de Gama ont découvert des continents jusqu'alors inconnus. Le port d'Anvers prospère grâce à l'importation de nouveaux produits exotiques originaires de pays lointains et notamment de noix de coco. À cette époque, un orfèvre anonyme façonne un hanap que nous connaissons désormais sous le nom de *Chouette au poinçon d'Anvers*.

Un maître anversois

« Malheureusement, nous ne savons rien de l'artiste, hormis qu'il avait choisi un pélican comme symbole », déclare

Wim Nys. « Chaque objet d'art vendu subissait des essais à l'échoppe afin de déterminer son aloi en or ou en argent. Une fois devenu maître, un orfèvre devait apposer un poinçon d'identification sur une plaque d'insculpation. La plaque d'insculpation d'Anvers datant de cette époque n'est pas parvenue jusqu'à nous. Jusqu'à présent, les recherches dans les archives n'ont pas permis d'attribuer le poinçon à un orfèvre. Mais nous sommes certains d'une chose : la *Chouette* est bien anversoise. « Outre le pélican et la lettre P qui a été utilisé en 1548-1549, la célèbre main, poinçon de la ville d'Anvers, y est frappée. Cette main fait référence à la légende anversoise de Brabo qui coupa la main du géant Antigone et la jeta dans l'Escaut. »

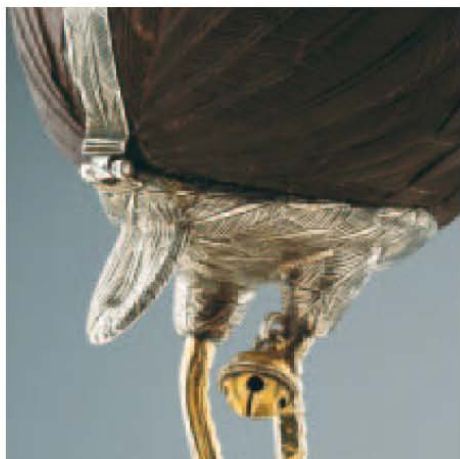
Ornement ou hanap

Nous ne savons pas si la *Chouette au poinçon d'Anvers* a un jour servi de gobelet. « Les ornements précieux étaient avant tout des objets de prestige exposés dans un cabinet d'art ou sur un buffet. Il se pourrait cependant que des hôtes de marque aient eu l'honneur de boire dans ce hanap. L'origine de la *Chouette au poinçon d'Anvers* peut également se trouver auprès des corporations. Certaines références font en effet mention d'une chouette dans la corporation anversoise des carabiniers vers l'an 1561. Il se peut que les membres de la corporation aient utilisés le hanap en des occasions particulières. »

Un symbole parfait

L'inscription sur le col du récipient « Als alle fogels sin thoe neste, so is min flige beste » renvoie à d'anciens poèmes allemands et néerlandais. « Ce poème évoque l'amour d'une chouette pour un rossignol. » En plus de sa beauté, la *Chouette au poinçon d'Anvers* possède surtout, selon Wim Nys, une grande valeur d'*icône* : « En tant que chef-d'œuvre du Siècle d'Or d'Anvers, elle nous en apprend beaucoup sur la vie urbaine à cette époque. Elle évoque la richesse d'alors, l'importation de produits exotiques et l'orfèverie de qualité. Elle est le symbole parfait de notre musée. »

« Ce Hanap est une icône
du Siècle d'Or. »



Chouette au poinçon d'Anvers, 1548-1549
Acquisition 2002. Musée de l'Orfèvrerie Sterckshof,
Anvers - © Hughes Dubois Bruxelles-Paris