
VICTOR HORTA (1861 - 1947)

TAPIJT VAN DE WOONKAMER VAN HET HUIS CARPENTIER



In 1893 ontwerpt Victor Horta het Tasselhuis (P. E. Jansonstraat 6) voor een ingenieur die geïnteresseerd is in technologische vernieuwingen en bezeten van Japanse kunst. De architect geniet het volste vertrouwen van de opdrachtgever en ontwerpt een plan dat volledig afwijkt van het traditionele Brusselse burgerhuis. Hij gebruikt industriële materialen als ijzer en gietijzer, die hij niet verbergt maar combineert met natuurlijke materialen als hout en marmer. Hij geeft zichzelf tot taak om architectuur en binnenhuisinrichting harmonieus op elkaar af te stemmen en levert het bewijs van zijn delicate gevoel voor licht, kleur en lijnenspel. In het sieraadwerk en de glasramen, mozaïeken en muurschilderingen van het Tasselhuis komt een ornamentaal taalgebruik naar voren dat gebaseerd is op de arabesk. Voor het behangpapier en de stoffen kiest Horta voor Engelse producten. De Belgische ontwerpers zijn sinds begin 1890 geïnteresseerd geraakt in de experimenten van de *Arts and Crafts*-beweging, die een hoge ambachtelijke kwaliteit paart aan eenvoud in het ontwerp en de frisse inspiratie van de natuur. Voor de eetkamer van het Winssingerhuis (Munthofstraat 66, 1894) raadt Horta zijn klant het behangpapier *Acanthus* aan, een van de mooiste en duurste creaties van William Morris. Op oude foto's zijn verder nog de tapijten in het salon en de eetkamer te zien, en ook die lijken Engels te zijn.

Victor Horta in de woonkamer van zijn huis in de Amerikaansstraat. Omstreeks 1908 - 1910. De zetel staat op een tapijt, wellicht het tapijt dat nu wordt bewaard in het Musée d'Orsay te Parijs.



SINT-GILLIS, HORTAMUSEUM.

Tapijt aangekocht in 1996 door de Koning Boudewijnstichting in het kader van haar programma Roerend cultureel erfgoed, met de steun van de Nationale Loterij.

DE TAPIJTCREATIES VAN VICTOR HORTA

Vanaf eind 1894 legt Horta zich ook toe op het ontwerpen van meubilair. De stichting Jean en Renée Delhaye bezit een fraaie verzameling ontwerpen voor de inrichting van het huis van de kunstschilderes Anna Boch. Als Horta in 1946 zelf zijn archieven vernietigt, blijven die ontwerpen als bij wonder gespaard. Er zijn verscheidene tapijntwerpen bij. In zijn allereerste gebouwen leek Horta zich meer te interesseren voor vloerdecoratie: hij opteerde voor marmarmozaïek. Het huis van Anna Boch kan hij echter niet helemaal ondersteboven gooien, omdat het hier gaat om interieurveranderingen. Dus ontwerpt hij tapijten, waarvan er één in het bezit is van de Koninklijke Musea voor Kunst en Geschiedenis in Brussel. In deze periode neemt Horta uitsluitend zijn toevlucht tot een abstract spel van lijnen die zich van elkaar verwijderen en zich dan weer met elkaar verstrengelen en zo een bundel vormen die vanuit een 'wortel' vertrekt. De belangrijkste motieven vormen samen het silhouet van een hoorn des overvloeds.

Weinig Horta-interieurs zijn volledig bewaard gebleven. De enige tapijten die vandaag nog op hun oorspronkelijke plaats liggen, creëerde hij tussen 1899 en 1901 voor het Solvayhuis. Ze werden vervaardigd door de firma Alfred Demolder, de Manufacture Royale de tapis de Tournay (Warmoeseberg 6 in Brussel). Het Solvayhuis (Louizalaan 224 in Brussel, 1895) is Horta's meest geslaagde privé-opdracht. In zijn memoires noemt hij het een "titanenwerk"¹ vanwege de omvang van het gebouw: een gevel van vijftien meter breed en vijf verdiepingen hoog. Horta verzorgde zelf elk detail ervan. Het kostte hem acht jaar onafgebroken werk.

De stijl van Horta is altijd herkenbaar maar evolueert constant. Dat is goed te merken in zijn tapijten. In de traploper van het Solvayhuis bevat het ontwerp een basisstructuur van rechthoekige lijnen. Door het beweeglijke uitzicht van Horta's eerste composities gaven ze soms een lichte indruk van instabiliteit, wat niet ideaal is voor een vloer. De weelde aan arabesken gaat hier echter gepaard met robuuste lijnen, die parallel lopen met de trapneuzen. Het tapijt van de eetkamer, gedeeltelijk verborgen onder de tafel en de stoelen, is samengesteld uit twee verschillende delen. De boord van arabesken en bloemblaadjes blijft zichtbaar, zelfs als de mensen aan tafel zitten. In het tweede, centrale deel transposeert Horta de verbanden die hij in de vensters tussen de vensterlijsten en het siersmeedwerk heeft gelegd, naar het tapijt. Het zijn licht- en schaduw effecten, met de harde contouren van het houtwerk en het lichtvoetige lijnenspel van het metaal. De tapijten in de salons vertonen dan weer een andere ontwikkeling. Daar maakte Horta het tapijt tot een echo van het beschilderde



ONTWERP VAN EEN TAPIJT VOOR DE BINNENHUISINRICHTING VAN HET HUIS VAN ANNA BOCH, GULDENVLIESLAAN TE BRUSSEL. 1895 - 1896.

*Sint-Gillis, Hortamuseum,
Stichting Jean en Renée Delhaye.*



ONTWERP VAN EEN TAPIJT VOOR DE BINNENHUISINRICHTING VAN HET HUIS VAN ANNA BOCH, GULDENVLIESLAAN TE BRUSSEL. 1895 - 1896.

*Sint-Gillis, Hortamuseum,
Stichting Jean en Renée Delhaye.*



COMPOSITIE VOORGESTELD DOOR VICTOR HORTA OP HET SALON DE LA LIBRE ESTHÉTIQUE TE BRUSSEL IN 1897. DE TAFEL EN DE STOELLEN ZIJN VOOR HET HUIS SOLVAY BESTEMD, DE DEUR, DE LAMBRISERING, DE MUURSCHILDERIJEN EN HET BUFFET VOOR HET HUIS VAN EETVELDE EN HET TAPIJT VOOR HET HUIS VAN ANNA BOCH.

cassetteplafond. In dat plafond vertoont de binnenkant van elke cassette een complex motief, dat echter een eenvoudiger motief doet ontstaan wanneer vier cassetten samen worden bekeken. Dat laatste motief wordt herhaald in het centrum van de vierkanten in het tapijt, waar de vier vierkanten bij elkaar komen in een complexe bloemenvorm. Bij Horta liggen vaak heel eenvoudige en strikte compositieregels aan de basis van de ornamentale overvloed.

HET HUIS CARPENTIER

In 1899 ontwerpt Horta de plannen voor een imposant buitenhuis voor Valère Carpentier en zijn vrouw aan de weg naar Doornik in Ronse. Door de verschillende gebruikte materialen is het huis veelkleurig. Verscheidene geveluitsprongen bevorderen het uitzicht op het park en de daken hebben elk een verschillende hellingsgraad. Door dat alles krijgt het huis een geraffineerd en pittoresk uitzicht. Alles is erop gericht om ten volle te genieten van een makkelijk bereikbare rustplaats op het platteland². Voor de interieurafwerking kan Horta een beroep doen op zijn vertrouwde ambachtslui: Pelseener voor het meubilair en Evaldre voor de glasramen. Sierstoffen bestelt hij bij Emile Fabry (cosy-corner in hal - salon) en Albert Ciamberlani (eetkamer en sgraffiti in de veranda)³. Aan Demolder vertrouwt Horta de uitvoering van twee tapijten toe: een voor het salon en een voor de trap. De 35 meter lange traploper (70 cm breed) en het tapijt (280 x 270 cm) kosten samen 1037,75 frank. Horta werkt het tapijt af in de periode van de grote tentoonstelling van decoratieve kunst in Turijn, in 1902. Het tapijt voor het salon stuurt hij in. Het wordt tentoongesteld samen met het somptueuze bureaumeubilair van Amerikaanse es dat werd uitgevoerd door de firma Pelseener. Horta kiest voor geraffineerde en tegelijk gedurfde kleurenharmonieën. Licht hout contrasteert met een roodbruine wandbekleding, stoelen met een witlereden bekleding gaan samen met motieven in mahoniehout (het hout van de lambrisering achter het bureau) en een wit-blauw wollen tapijt. Horta maakt voor de eetkamer nog een tweede tapijt, dat nu verdwenen is.

Het Franse tijdschrift *Art et Decoration* aarzelt niet om Horta's inzending te beschrijven als van een "nogal opzichtige weelderigheid"⁴. Horta blijft het bureau en de eetkamer tot aan zijn dood behouden. Hij gebruikt de tafel en de stoelen voor de eetkamer in de rue Américaine en de bibliotheekkast als vitrinekast voor de veranda. Het tapijt is hem zo bevallen dat hij Demolder een tweede exemplaar laat maken voor eigen gebruik, waarvan hij de tekening en het kleurengamma wel verandert. Beide tapijten zijn in precies dezelfde teneur opgebouwd. Ze herhalen motieven uit glasramen van het huis Aubecq en schilderijen in het trappenhuis van het

¹ "Un oeuvre de géant". Victor Horta - Mémoires, ed. C. Dulière, ministerie van de Franse Gemeenschap, 1985, p. 70.

² Anne Hustache, m.m.v. Fr. Dierkens-Aubry, Victor Horta. Maisons de Campagne. Brussel, Hortamuseum, 1994.

³ Cécile Dulière, "L'Equerre et le Compas: Horta et l'idéalisme" in Splendeurs de l'Idéal, tentoonstellingscatalogus Luik, Musée d'Art Wallon, 1997 (onder leiding van M. Draguet, uitgegeven door Snoeck-Ducaju, Pandora en de ULB).

⁴ M.P. Verneuil, "L'exposition d'art décoratif moderne à Turin", in Art et Décoration, XII, 1902, pp. 65-112, p. 75.

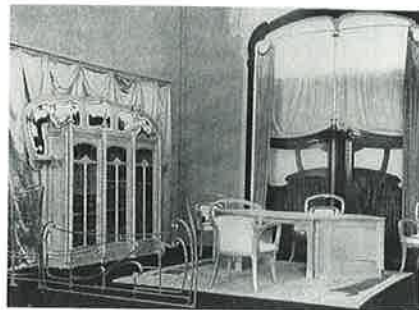
Hortahuis: palmbomen op uiterst ranke stengels, als het ware uit elkaar geblazen door de wind.

Het tapijt van Horta zelf is niet langer symmetrisch opgebouwd. Hij legt het uiteindelijk in het kleine salon dat hij in 1906 aan zijn huis toevoegt. De twee korte kanten van het tapijt worden afgebied door een stengel die parallel loopt met de rand, en de palmen in het midden staan niet meer recht tegenover mekaar. Dankzij die verschuiving is de compositie veel levendiger geworden. Op zijn bekendste foto zit de architect in een van de Turijn-fauteuils op een hoek van het tapijt. Het tapijt van het model-Carpentier heeft de villa in Ronse nooit verlaten vóór de openbare verkoop op 20 november 1996, waar het werd aangekocht door de Koning Boudewijnstichting in het kader van haar programma ten behoeve van het Roerend cultureel erfgoed⁵. Het tapijt dat aan Horta toebehoorde heeft echter een mysterieuzer lot ondergaan. Bij de huidige stand van mijn onderzoek denk ik het te kunnen identificeren als het tapijt dat geacht werd afkomstig te zijn uit het huis Aubecq en dat het musée d'Orsay in 1980 overkocht van de heer en mevrouw Wittamer. In het centrale deel van bepaalde tapijten in het huis Aubecq gebruikt Horta al geometrische motiefjes, een voorafspiegeling van zijn latere evolutie. Dat is logisch als we voor ogen houden dat de parketvloeren en tapijten de *finishing touch* zijn voor de inrichting van een huis. Aan het einde van de

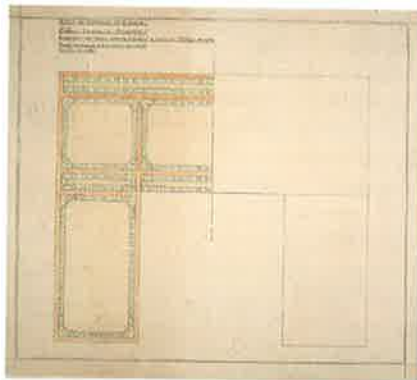


TAPIJT VOOR HET INTERIEUR VAN HET HUIS VAN ANNA BOCH. OMSTREEKS 1895 - 1896.

Brussel, Koninklijke Musea voor Kunst en Geschiedenis.



COMPOSITIE VOOR EEN BUREAU VOORGESTELD DOOR VICTOR HORTA OP DE INTERNATIONALE TENTOONSTELLING VAN MODERNE DECORATIEVE KUNST IN TURIJN IN 1902. HET TAPIJT WAS BESTEMD VOOR HET HUIS CARPENTIER.



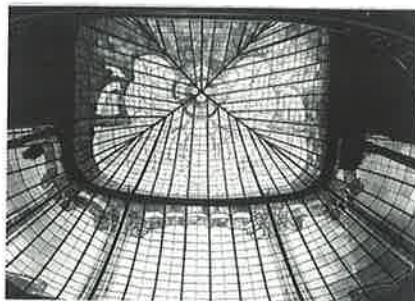
ONTWERP VAN EEN TAPIJT VOOR HET HUIS AUBECQ, LOUZALAAAN 520 IN BRUSSEL. OMSTREEKS 1902.

Sint-Gillis, Hortamuseum, Stichting Jean en Renée Delhaye.



GEAQUARELLEERD GEVELAANZICHT VAN HET HUIS CARPENTIER, DOORNIKSESTEENWEG 9 IN RONSE. OMSTREEKS 1900.

Sint-Gillis, Hortamuseum, Vrienden van het Hortamuseum.



GLAZEN DAK BOVEN DE HOOFDTRAP VAN HET HUIS AUBECQ, LOUZALAAAN 520 IN BRUSSEL. 1899 - 1902.

werf-Aubecq is Horta zich al aan het afwenden van de art nouveau.

De ons bekende tapijten zijn uitstekende getuigen van de manier waarop Horta's stijl is geëvolueerd. Hij vertrekt van puur lineaire composities en gaat dan over op combinaties van vlakke motieven, arabesken en delicate plantenmotieven. Daarna verlaat hij het organische lijnenspel voor weelderige, zacht golvende vormen. Rond 1903 opteert hij dan uiteindelijk voor meer geometrische motieven. De productietechniek van het tapijt verleent het lijnenspel een onvolkomen souplesse die de esthetische ervaring bevordert. Men vindt er de trillende schriftuur in terug van de architect die met opgeheven hand moest tekenen.

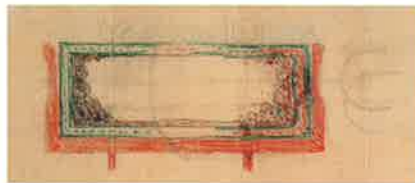
Vandaag kunnen we onmogelijk weten of Horta bepaalde interieurprojecten⁶ heeft gerealiseerd van het huis in de Louizalaan 136, dat hij in 1919 kocht. Een summere schets toont een tapijt bezaaid met grote bloemen die bij de glasramen passen, een motief dat evenzeer bij de art nouveau als bij de art deco past. Horta heeft weinig tapijten gecreëerd. Doordat ze zo zeldzaam en fragiel zijn, hebben ze nauwelijks de tand des tijds doorstaan. Het is dus van groot belang dat het tapijt van het huis Carpentier in het Hortamuseum zou kunnen worden tentoongesteld. Op die manier zou het publiek een weinig bekend aspect van Horta's kunst ontdekken aan de hand van een stuk dat door zijn geschiedenis en ontwerp zo goed als perfect harmonieert met het huis waarin het zou worden getoond.

⁵ Verkoopcatalogus van de veilingzaal Vanderkindere, nr. 300. Tentoongesteld in het Hortamuseum, Horta, 1973, nr. 429 en in het Paleis voor Schone Kunsten, Art Nouveau België, 1980-1981, nr. 297.

⁶ Stichting Jean en Renée Delhaye, in bewaring bij het Hortamuseum.



TRAPPENHUIS VAN HET HORTAMUSEUM,
AMERIKAANSESTRAAT 25 IN SINT-GILLIS.



ONTWERP VAN EEN TAPIJT VOOR DE
INRICHTING VAN HET HUIS VAN VICTOR HORTA,
LOUIZALAAN 136 IN BRUSSEL.
OMSTREEKS 1920.

*Sint-Gillis, Hortamuseum,
Stichting Jean en Renée Delhaye.*



TAPIJT BEWAARD IN HET MUSÉE D'ORSAY
IN PARIS.

BIBLIOGRAFIE

Art nouveau België.

Tentoonstellingscatalogus, Brussel, Paleis voor Schone Kunsten, 1980-1981.

M. Bascou, M.-M. Masse en Ph. Thiébaud, *Musée d'Orsay. Catalogue sommaire illustré des arts décoratifs*. Paris, Réunion des Musées nationaux, 1988.

Fr. Borsi en P. Portoghesi, *Victor Horta*, Brussel, Marc Vokar, 1990.

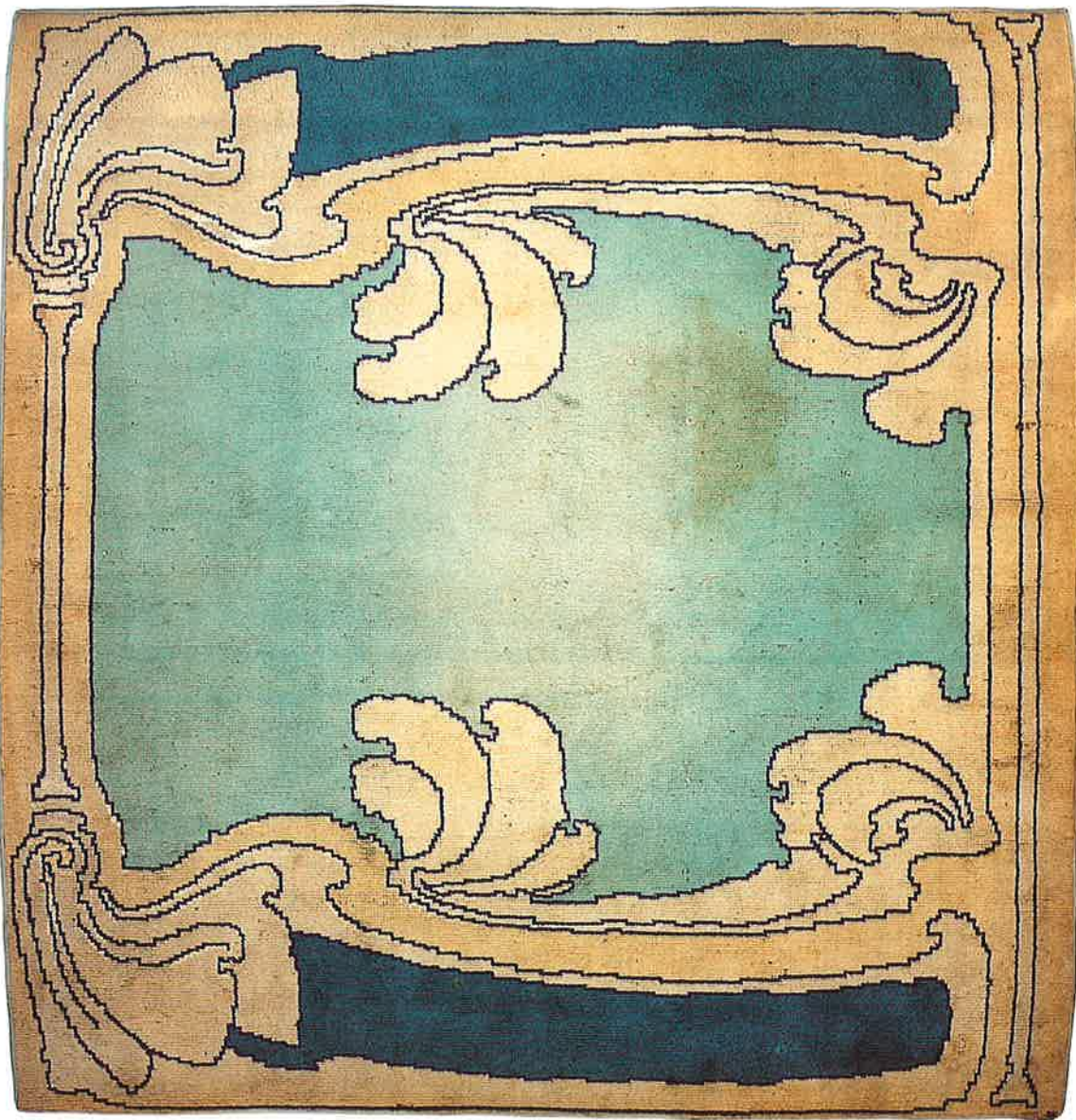
Fr. Dierkens-Aubry, "La partecipazione belga all'Esposizione internazionale d'arte decorativa moderna a Torino nel 1902", in *Torino 1902. Le arti decorative internazionali del nuovo secolo*. Tentoonstellingscatalogus, Turijn, Galleria Civica d'Arte Moderna e Contemporanea, 1994, pp. 214-220.

Horta. Tentoonstellingscatalogus, Brussel, Hortamuseum, 1973.

Victor Horta - Mémoires, ed. C. Dulière, ministerie van de Franse Gemeenschap, 1985.

Y. Oostens-Wittamer, *Horta-L'hôtel Solvay*. Paris, Diane de Selliers, 1996.

Y. Oostens-Wittamer, *Victor Horta. L'hôtel Solvay*, Louvain-la-Neuve, Institut Supérieur d'Archéologie et d'Histoire de l'Art, 1980.



TAPIJT VAN DE WOONKAMER VAN HET HUIS CARPENTIER,
DOORNIKSESTEENVEG 9, IN RONSE.
OMSTREEKS 1902.
Sint-Gillis, Hortamuseum, Koning Boudewijnstichting.

PROGRAMMA TEN BEHOEVE VAN HET ROEREND CULTUREEL ERFGOED

Toen de Natie in 1976 hulde wenste te brengen aan Koning Boudewijn voor Zijn inzet en leiding gedurende 25 jaar, sprak de Vorst de wens uit dat er een stichting zou worden opgericht die ten dienste zou staan van het land. Met de jaren groeide de Koning Boudewijnstichting uit tot een forum waar nieuwe ideeën worden ontwikkeld en impulsen worden gegeven op zeer diverse domeinen.

Vandaag wordt de doelstelling van de Stichting in artikel 3 van de statuten als volgt omschreven: "Het nemen van initiatieven, hoegenaamd, ter verbetering van de levensomstandigheden van de bevolking, met inachtneming van factoren van economische, maatschappelijke, wetenschappelijke en culturele aard."

Momenteel heeft de Stichting meer dan 500 projecten lopen rond de thema's solidariteit, erfgoed, burgerzin, leefomgeving en toekomstzorg. Om

evidente redenen besteden de diverse programma's bijzondere aandacht aan de werkgelegenheidsproblematiek. Bovendien wordt de Europese en internationale dimensie van de projecten sterk uitgebouwd.

Sinds 1988 functioneert binnen de Koning Boudewijnstichting, met de steun van de Nationale Loterij, een programma ten behoeve van het Roerend cultureel erfgoed. Het wil de elementen van het patrimonium die van nationaal belang worden geacht, in België houden, beschermen, valoriseren en toegankelijk maken voor het publiek. Het wil vooral snel kunnen optreden in omstandigheden die om een dringende oplossing vragen. De Stichting komt vooral tussenbeide door aankopen. De belangrijkste tussenkomsten tot nog toe betreffen de redding van de Correspondentie van F. Cranevelt (een 16de-eeuwse humanist), de aankoop van het "Portret van Marguerite" van F. Khnopff en van "Skelet bekijkt chinoiseries" van J. Ensor of nog een

belangrijke verzameling tekeningen en terracotta's van de Antwerpse school ten tijde van de Barok. De Stichting kan eveneens bescheiden aankopen ondersteunen, die ontegensprekelijk van nationaal belang zijn. Zo kon een gallische muntschat en een bronsdepot van de achtste eeuw vóór Christus worden verworven.

Om haar actie te kunnen uitbreiden, heeft de Koning Boudewijnstichting de hulp nodig van iedereen die haar doelstellingen deelt. Steun daarom haar tussenkomsten ten behoeve van het Roerend cultureel erfgoed door een gift te storten op het rekeningnummer 000-0000004-04 van de Stichting met vermelding "Roerend erfgoed". Elke gift vanaf duizend frank is fiscaal aftrekbaar. De Stichting aanvaardt eveneens met dankbaarheid schenkingen en legaten. Zij kan eveneens kunstwerken ontvangen die in bruikleen gegeven worden aan openbare verzamelingen.

EDITOR: D. Allard
REDACTIE: Fr. Aubry
COÖRDINATIE: A. De Breuck
VORMGEVING: Bailleul Ontwerpbureau
DRUK: Euroset
FOTOGRAFIE: Ph. de Formanoir, M. Botty

ISBN 90-5130-229-0
D/1996/2893/37
NUGI 644